



PREFEITURA MUNICIPAL DE CATALÃO
FUNDO MUNICIPAL DE SAÚDE – FMS
SECRETARIA MUNICIPAL DE SAÚDE
Concurso Público Nº 3/2025
Edital Nº1/2025

Caderno de Provas

ATENÇÃO: SÓ ABRA ESTE CADERNO QUANDO AUTORIZADO

ODONTÓLOGO ENDODONTISTA FMS

PROVA	QUESTÕES
Língua Portuguesa	01 a 10
Matemática	11 a 15
Conhecimentos Gerais	16 a 20
Conhecimentos Específicos	21 a 40

INSTRUÇÕES GERAIS

- Quando for permitido abrir o caderno, verifique se está completo ou se apresenta imperfeições gráficas que possam gerar dúvidas. Se isso ocorrer, solicite outro caderno de provas ao fiscal de sala.
- Este caderno contém as provas objetivas, com 40 questões que apresentam quatro alternativas de resposta, das quais apenas uma é a correta.
- Responda as questões no caderno de provas e marque, no Cartão-Resposta, as letras correspondentes às respostas assinaladas no caderno de provas.
- No cartão, as respostas devem ser marcadas com caneta esferográfica de tinta AZUL ou PRETA, dentro dos seus limites e sem rasuras.
- O Cartão-Resposta da prova objetiva é personalizado e não haverá substituição, em caso de erro. Ao recebê-lo, verifique se seus dados estão impressos corretamente; se houver erros, notifique o fiscal de sala.
- O tempo de duração das provas é de 3 horas, a partir do sinal de início, já incluídos nesse tempo a abertura do pacote de provas, a distribuição do material, a leitura dos avisos e a marcação do Cartão-Resposta.
- Você deverá permanecer na sala por, no mínimo, 1 hora após o início das provas e só poderá levar este caderno durante os últimos 30 minutos que antecedem o final estipulado para a prova.
- Reserve, no mínimo, os 20 minutos finais para o preenchimento do Cartão-Resposta. Não será concedido tempo adicional para completar o seu preenchimento.
- Os 03 (três) últimos candidatos deverão permanecer na sala de provas e serão liberados, apenas, após o último candidato entregar o seu cartão resposta e os três assinarem o relatório de sala.
- Ao terminar, levante a mão para chamar o aplicador e entregue, separadamente, o Caderno de Provas e o Cartão-Resposta.



FUNDAÇÃO AROEIRA

TEXTO 01

Férias ampliam tempo de tela
e impulsionam debate sobre estímulos
no conteúdo infantil

As férias escolares costumam ampliar o tempo das crianças diante das telas e, com isso, acendem um alerta entre especialistas em desenvolvimento infantil. Longe da rotina escolar, muitos pequenos passam horas consumindo vídeos curtos, desenhos acelerados e conteúdos altamente estimulantes, cenário que tem alimentado as discussões sobre o chamado *brain rot*, termo usado para descrever o desgaste cognitivo provocado pelo excesso de estímulos digitais rápidos e fragmentados.

Nesse contexto, animações de baixo estímulo vêm ganhando espaço como alternativas mais saudáveis, especialmente durante as férias. São produções com ritmo mais calmo, menos cortes, trilhas sonoras suaves e narrativas que respeitam o tempo da infância, permitindo que a criança acompanhe histórias com começo, meio e fim.

Essa mudança de olhar tem influenciado diretamente a produção de conteúdos infantis brasileiros. (...) Desenvolvido pela *Totoy Corp*, com apoio de pedagogos e psicólogos, os desenhos apostam em episódios afetivos e cotidianos, abordando temas como empatia, cooperação, curiosidade e hábitos diários, sem sobrecarregar o sistema sensorial das crianças. (...)

A mesma visão é compartilhada pela psicóloga Isa Vaal, cofundadora da empresa e uma das diretoras da série. “A infância precisa de pausas. Quando tudo é rápido, barulhento e excessivo, o corpo da criança responde com agitação. Um bom desenho acolhe, não acelera”, diz. (...)

A preocupação com os impactos do excesso de estímulos também aparece nas discussões clínicas. Para a psicanalista e CEO do Grupo Altis, Ana Lisboa, o cérebro infantil aprende a funcionar a partir dos estímulos que recebe. “Quando a criança se acostuma apenas a conteúdos rápidos e fragmentados, o cérebro passa a operar no modo da urgência. Isso reduz a capacidade de foco e aumenta a busca por recompensas imediatas”, explica. Para Ana, o *brain rot* afeta tanto o desempenho cognitivo quanto a organização emocional. (...)

O cuidado com a infância também é reforçado por médicos e especialistas em saúde infantil. O pediatra Daniel Becker, conhecido pelo perfil Pediatra Integral no Instagram, defende escolhas conscientes no uso das telas. (...)

(Disponível: <https://www1.folha.uol.com.br/blogs/maternar/2026/01/22/férias-ampliam-tempo-de-tela-e-impulsionam-debate-sobre-estimulos-no-conteudo-infantil.shtml>. Acesso em: 22.jan.2026. Texto adaptado).

QUESTÃO 01

Considere a leitura integral do texto e marque a alternativa correta, quanto ao gênero textual predominante nele.

- A () artigo de divulgação científica.
- B () notícia.
- C () artigo de opinião.
- D () reportagem.

QUESTÃO 02

Considere a leitura integral do texto e analise as informações a seguir sobre os aspectos linguísticos empregados na sua construção:

- I. A linguagem predominante no texto é o nível formal, com rigor gramatical.
- II. Predominam, no texto, as funções de linguagem metalinguística e referencial.
- III. O texto aborda o tempo das crianças diante de telas num viés clínico e pedagógico.
- IV. No texto, há opiniões controversas entre especialistas em desenvolvimento infantil.

Está correto o que se afirma em:

- A () I e II apenas.
- B () I, II e III apenas.
- C () II, III e IV apenas.
- D () I, II, III e IV.

QUESTÃO 03

Analise as alternativas abaixo e marque aquela que apresentar um hiato, um dígrafo, um ditongo crescente e um ditongo decrescente, respectivamente:

- A () também, hábitos, cenário, clínicas.
- B () ritmo, diante, alerta, usado.
- C () saúde, isso, urgência, beijo.
- D () cérebro, diários, infância, histórias.

QUESTÃO 04

Analise as palavras a seguir e marque a única alternativa que apresenta aquela formada pelo processo de hibridismo.

- A () boteco.
- B () paraquedas.
- C () embora.
- D () sociologia.

QUESTÃO 05

Observe as alternativas abaixo e assinale a opção em que todas as palavras são acentuadas pela mesma regra.

- A () psicólogos, clínicas e estímulos.
- B () histórias, conteúdos e saúde.
- C () infância, série e criança.
- D () episódios, também e cérebro.

QUESTÃO 06

Considere o fragmento:

“O pediatra Daniel Becker, conhecido pelo perfil Pediatra Integral no Instagram, defende escolhas conscientes no uso das telas. (...)” A expressão “conhecido pelo perfil Pediatra Integral no Instagram” exerce a função sintática de:

- A () vocativo.
- B () aposto.
- C () complemento nominal.
- D () objeto direto.

QUESTÃO 07

Analise oração: “A preocupação com os impactos do excesso de estímulos também aparece nas discussões clínicas.” Marque a alternativa que apresenta a regência do verbo “aparece” nesse contexto.

- A () intransitivo.
- B () transitivo direto.
- C () transitivo indireto.
- D () bitransitivo.

QUESTÃO 08

Considere o fragmento:

“Nesse contexto, animações de baixo estímulo vêm ganhando espaço como alternativas mais saudáveis, especialmente durante as férias.”

As expressões: “Nesse contexto” e “especialmente durante as férias” exercem a função sintática de:

- A () adjunto adnominal.
- B () complemento nominal.
- C () agente da passiva.
- D () adjunto adverbial.

QUESTÃO 09

Observe a oração: “A infância precisa de pausas”.

Marque a alternativa que apresenta a classe gramatical das palavras, nessa oração, respectivamente.

- A () artigo, substantivo, verbo, preposição e substantivo.
- B () conjunção, adjetivo, verbo, conjunção e substantivo.
- C () artigo, substantivo, advérbio, conjunção e adjetivo.
- D () preposição, adjetivo, advérbio, conjunção e adjetivo.

QUESTÃO 10

Observe este trecho: “Quando a criança se acostuma apenas a conteúdos rápidos e fragmentados, o cérebro passa a operar no modo da urgência.”

Marque a alternativa que apresenta a classificação da primeira oração desse período.

- A () oração subordinada causal.
- B () oração subordinada temporal.
- C () oração coordenada consecutiva.
- D () oração coordenada comparativa.

MATEMÁTICA

QUESTÃO 11

Simplificando a expressão algébrica

$$\frac{x^3 - y^3}{(4x^2 - 4y^2)(x^2 + xy + y^2)},$$

obtemos?

- A () $1/4(x + y)$.
- B () $1/2(x - y)$.
- C () $1/(2x + y)$.
- D () $1/(x + 2y)$.

QUESTÃO 12

Quantos anagramas da palavra AMORA existem, mantendo as duas letras A juntas?

- A () 12.
- B () 24.
- C () 48.
- D () 96.

QUESTÃO 13

Sabendo que o valor de três mercadorias A, B e C são diretamente proporcionais aos números 2, 3 e 5, respectivamente, e que a soma dos valores das três mercadorias é igual a 100 reais. Qual porcentagem em relação ao valor total das mercadorias representa o valor da mercadoria com menor valor?

- A () 10 %.
- B () 15 %.
- C () 20 %.
- D () 25 %.

QUESTÃO 14

Um capital aplicado a taxa de 10% ao mês, a juros simples, triplica em quantos meses?

- A () 30 meses.
- B () 16 meses.
- C () 18 meses.
- D () 20 meses.

QUESTÃO 15

Se a sequência $(b, a, a + b)$ é uma progressão geométrica, onde a e b são números positivos, qual é o valor da razão a/b ?

- A () $\frac{1 + \sqrt{5}}{2}$
- B () $\frac{1 + 2\sqrt{5}}{2}$
- C () $-\frac{1 + \sqrt{5}}{2}$
- C () $-\frac{1 + 4\sqrt{5}}{2}$

CONHECIMENTOS GERAIS

QUESTÃO 16

A Lei Orgânica do Município é a norma fundamental que organiza a vida política, administrativa e jurídica de cada município brasileiro. Funciona como uma espécie de “constituição municipal”.

A Lei Orgânica do Município de Catalão impede práticas que violem igualdade e impessoalidade. Leia as afirmações a seguir:

- I. É vedado ao Município estabelecer ou subvencionar cultos religiosos.
- II. É vedado criar distinções entre brasileiros ou preferências entre si.
- III. É permitido doar bens imóveis sem autorização legislativa, desde que haja conveniência política.
- IV. Conceder isenções fiscais fora de manifesto interesse público exige autorização da Câmara, sob pena de nulidade.

Marque a sequência correta, considerando a veracidade (V) ou falsidade (F) das afirmações.

- A () V - V - F - F.
- B () F - V - F - V.
- C () V - V - F - V.
- D () F - F - V - V.

QUESTÃO 17

O Estatuto dos Servidores do Município de Catalão estabelece garantias e composição do processo disciplinar. Marque a alternativa que está de acordo com esse regulamento.

- A () O processo disciplinar pode ser conduzido por uma comissão composta de três funcionários.
- B () O processo disciplinar dispensa ampla defesa.
- C () A comissão deve ser composta por vereadores.
- D () O processo só pode ser iniciado quando autorizado pelo Judiciário.

QUESTÃO 18

Em relação à história de Goiás, especialmente, acerca da sociedade colonial e hierarquias, julgue as afirmações a seguir:

- I. A sociedade goiana colonial estruturou-se em hierarquias sociais ligadas à posse de terras, escravizados e riqueza mineral.
- II. O trabalho escravo africano teve papel relevante em atividades produtivas na colônia, inclusive nas áreas de mineração.

III. A economia goiana colonial baseou-se exclusivamente na pecuária.

IV. A Igreja Católica exerceu influência social e cultural no cotidiano colonial.

Marque a sequência correta, considerando a veracidade (V) ou falsidade (F) das afirmações.

- A () V - V - F - F.
- B () F - V - F - V.
- C () V - V - F - V.
- D () F - F - V - V.

QUESTÃO 19

Em relação à geografia de Goiás, especialmente, quanto ao Relevo e chapadas, julgue as afirmações a seguir.

- I. Predominam em Goiás as planícies costeiras e manguezais.
- II. Goiás está inserido em áreas de planaltos, com presença de chapadas.
- III. O relevo influencia redes hidrográficas, erosão e ocupação do solo.
- IV. A Chapada Diamantina é importante tanto do ponto de vista geomorfológico quanto ambiental.

Marque a sequência correta, considerando a veracidade (V) ou falsidade (F) das afirmações.

- A () V - V - F - F.
- B () V - V - F - V.
- C () F - V - F - V.
- D () F - V - V - F.

QUESTÃO 20

Segundo análises publicadas na imprensa brasileira, como na Folha de S. Paulo, a Groenlândia passou a ocupar posição central na geopolítica internacional em razão do aquecimento global, da abertura de novas rotas marítimas e do interesse estratégico de grandes potências, como Estados Unidos, China e Rússia.

Considerando esse contexto, o principal fator que explica a crescente importância geopolítica da Groenlândia no cenário internacional atual é:

- A () Seu crescimento populacional acelerado e urbanização intensa.
- B () Sua relevância histórica como antiga colônia europeia sem autonomia política.
- C () Sua posição estratégica no Ártico, associada a recursos naturais e novas rotas comerciais.
- D () Sua centralidade econômica no comércio internacional de produtos industrializados.

CONHECIMENTOS ESPECIFICOS

QUESTÃO 21

O Sistema Único de Saúde (SUS) é composto pelo Ministério da Saúde, Estados e Municípios, conforme determina a Constituição Federal. Cada ente tem suas corresponsabilidades. Considerando estas corresponsabilidades avalie as assertivas abaixo:

I. Tem o dever de normatizar, fiscalizar, monitorar e avaliar as políticas e as ações.

II. Participa da formulação das políticas e ações de saúde, presta apoio aos municípios em articulação com o conselho estadual e participa da Comissão Intergestores Bipartite (CIB) para aprovar e implementar o plano estadual de saúde.

III. Planeja, organiza, controla, avalia e executa as ações e serviços de saúde em articulação com o conselho municipal e a esfera estadual.

IV. Integram sua estrutura: Fiocruz, Funasa, Anvisa, ANS, Hemobrás, Inca, Into e oito hospitais federais.

Em relação as assertivas acima, é correto afirmar que:

- A () a assertiva I corresponde à responsabilidade do Ministério da Saúde.
- B () a assertiva II corresponde à responsabilidade da Secretaria Municipal de Saúde.
- C () a assertiva III corresponde à responsabilidade da Secretaria Estadual de Saúde.
- D () a assertiva II e a IV correspondem à responsabilidade do Ministério da Saúde.

QUESTÃO 22

A Carta dos Direitos e Deveres da Pessoa usuária da saúde traz informações para que você conheça seus direitos na hora de procurar atendimento de saúde. Para assegurar os Direitos da Pessoa usuária da saúde o SUS apresenta três princípios:

I. A saúde é um direito de cidadania de todas as pessoas e cabe ao Estado assegurar este direito, sendo que o acesso às ações e serviços deve ser garantido a todas as pessoas, independentemente de sexo, raça, ocupação ou outras características sociais ou pessoais.

II. Apesar de todas as pessoas possuírem direito aos serviços, as pessoas não são iguais e, por isso, têm necessidades distintas. Isto é, significa tratar desigualmente os desiguais, investindo mais onde a carência é maior.

III. Considera as pessoas como um todo, atendendo a todas as suas necessidades. Para isso, é importante a integração de ações, incluindo a promoção da saúde, a prevenção de doenças, o tratamento e a reabilitação. Assim, deve haver articulação da saúde com outras políticas públicas,

para assegurar uma atuação intersetorial entre as diferentes áreas que tenham repercussão na saúde e qualidade de vida dos indivíduos.

Em relação as assertivas acima, é correto afirmar que:

- A () a assertiva I diz respeito ao princípio do SUS de “Equidade”.
- B () a assertiva II diz respeito ao princípio do SUS de “Descentralização e Comando Único”.
- C () a assertiva III diz respeito ao princípio do SUS de “Integralidade”.
- D () as assertivas I, II e III dizem respeito aos princípios do SUS de “Descentralização e Comando Único”, “Regionalização e Hierarquização” e “Universalização” respectivamente.

QUESTÃO 23

No âmbito da Atenção Básica, a inserção da Psicologia contribui para a consolidação de um modelo de atenção orientado pela integralidade e pela determinação social da saúde (Rosa; Barbosa, 2019). Considerando as formulações teóricas e práticas apresentadas por Rosa e Barbosa (2019), analise as assertivas:

I. A transição do modelo biomédico para modelos ampliados de atenção implica deslocar o foco exclusivo da doença para a produção social da saúde, sem desconsiderar a clínica.

II. As ações de promoção da saúde enfatizam processos coletivos, territoriais e intersetoriais, ultrapassando intervenções educativas normativas centradas no indivíduo.

III. A prevenção de agravos, no contexto da Atenção Básica, é compreendida como complementar à promoção da saúde, porém limitada a ações de rastreamento e controle de fatores de risco.

IV. O trabalho psicológico na Atenção Básica articula práticas clínicas, educativas e políticas, operando na interface entre cuidado individual e produção de saúde coletiva.

Assinale a alternativa correta:

- A () Apenas I, II e IV estão corretas.
- B () Apenas I e III estão corretas.
- C () Apenas II e III estão corretas.
- D () Apenas I e IV estão corretas.

QUESTÃO 24

O conhecimento da anatomia interna dos canais radiculares evita inúmeros acidentes e erros de procedimentos, além de permitir decisões clínicas mais adequadas. Com base nos dentes posteriores, avalie as proposições:

- I. O primeiro pré-molar superior pode apresentar uma, duas ou três raízes, com variabilidade no número de canais. Em menor prevalência, este grupo dental pode ter três raízes e três canais. Nestes casos, o acesso coronário assume forma triangular com base para vestibular.
- II. O canal radicular em forma de “C” recebe este nome devido à morfologia externa de suas raízes e está presente somente nos molares inferiores. O seu tratamento endodôntico determina a necessidade de estratégias específicas para as etapas de limpeza, descontaminação e obturação, favorecidos pelos sistemas de irrigação e técnicas de termoplastificação da guta-percha.
- III. Os pré-molares inferiores apresentam variações morfológicas e sulcos radiculares. Estes estão localizados principalmente nas faces proximais, em diferentes extensões e profundidades, podendo levar a uma reduzida espessura de dentina e conseqüente risco de perfuração, o que requer cuidados específicos para um adequado preparo biomecânico.
- IV. O achatamento méso-distal da raiz méso-vestibular no primeiro molar superior pode determinar a presença de dois canais nesta raiz, com alta incidência. Falhas na localização deste segundo canal podem levar ao insucesso no tratamento endodôntico destes dentes.

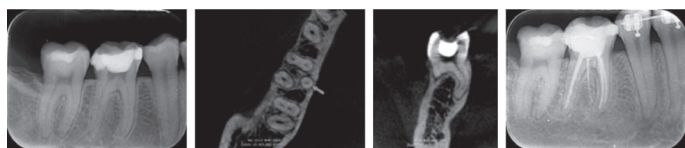
Somente as seguintes afirmações estão corretas:

- A () I e III.
B () II e IV.
C () I, II e III.
D () I, III e IV.

QUESTÃO 25

Os primeiros molares inferiores apresentam grande variabilidade anatômica, podendo ter duas a três raízes, fusionadas ou individuais. Assim, faz-se de extrema importância, o conhecimento fundamentado da anatomia interna, aliado a uma adequada radiografia de diagnóstico, e por vezes, a necessidade de uma tomografia computadorizada de feixe cônico de alta resolução.

Avalie as imagens a seguir do dente 46.



Inicial

Final

Tendo em vista a interdisciplinaridade da Endodontia com a Radiologia, e após a verificação das referidas imagens do dente 46, analise as seguintes afirmativas:

- I. O dente apresenta duas raízes (distal e mesial) e a presença de quatro canais.
- II. O caso ilustra uma variabilidade anatômica, com uma raiz denominada de Radix ou Entomolaris.
- III. A raiz localizada distolingual é mais curta, atrésica e bastante curva, o que dificulta a sua localização e preparo.
- IV. Existem dois canais na raiz mesial, sendo eles o mesio-distal e o mesiolingual.

Quais afirmações estão corretas?

- A () Apenas I e II.
B () Apenas II e IV.
C () Apenas II e III.
D () Apenas III.

QUESTÃO 26

O diagnóstico pulpar tem como objetivo determinar a sensibilidade e o estado inflamatório da polpa, sendo essencial para o planejamento do tratamento endodôntico ou restaurador. Essa avaliação envolve anamnese detalhada, testes clínicos e exames complementares. Com relação aos testes térmicos, assinale a alternativa correta:

- A () A polpa normal apresenta resposta positiva imediata ao teste de sensibilidade pulpar a frio e resposta positiva tardia ao teste de sensibilidade pulpar ao calor.
- B () A resposta negativa ao teste de sensibilidade pulpar a frio, independente da condição clínica, é patognomônica de necrose pulpar.
- C () Em dentes com polpa severamente inflamada, a resposta ao teste de sensibilidade pulpar a frio é mais leve e de curta duração, quando comparada aos dentes com polpa normal.
- D () O teste de sensibilidade pulpar ao calor é mais confiável que o frio e deve ser utilizado de rotina, visto não causar nenhum dano à polpa.

QUESTÃO 27

Paciente de 42 anos procura atendimento odontológico relatando “Estou com uma dor insuportável no dente da frente, que não passa com nada”.

Características relatadas na anamnese: dor espontânea, aguda, intensa, exacerbada ao deitar e não aliviada por analgésicos.

Exame clínico:

- Dente 11: cárie extensa; respostas negativas aos testes a frio, percussão e palpação.

- Dente 21: cárie extensa; resposta positiva e de curta duração ao teste a frio; resposta positiva e tardia ao teste a quente; respostas negativas aos testes de percussão e palpação.

- Dente 22: cárie extensa; resposta positiva e de longa duração ao teste a frio; resposta positiva e imediata ao teste a quente; respostas negativas aos testes de percussão e palpação.

- Exame radiográfico: integridade da lâmina dura nos dentes 11, 21 e 22.

Com base nos achados clínicos e radiográficos, assinale a alternativa que contempla o dente causador da queixa principal e o tratamento indicado para ele:

- A () Dente 11 - necropulpectomia.
- B () Dente 22 - pulpotomia.
- C () Dente 21 - curetagem pulpar.
- D () Dente 22 - biopulpectomia.

QUESTÃO 28

Um paciente adulto, com astenia e prostração, procura atendimento odontológico apresentando dor intensa, espontânea e ao toque no dente 26. Observa-se edema facial localizado sem ponto de flutuação na região correspondente, sensibilidade extrema à percussão vertical e teste de sensibilidade pulpar a frio negativo. No exame radiográfico nota-se discreto aumento do espaço do ligamento periodontal apical.

Mediante os dados apresentados, assinale a alternativa que apresenta o diagnóstico provável e a conduta de urgência para o referido dente:

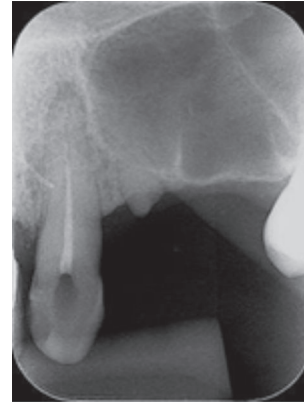
- A () Periodontite apical aguda de origem infecciosa - acesso endodôntico com neutralização dos produtos tóxicos intracanal, desbridamento foraminal para drenagem, medicação local e selamento coronário.
- B () Abscesso dentoalveolar agudo na fase em evolução - acesso endodôntico com neutralização dos produtos tóxicos intracanal, desbridamento foraminal para drenagem, medicação local, selamento coronário e medicação sistêmica.

- C () Necrose pulpar - acesso endodôntico com neutralização dos produtos tóxicos intracanal, deixar o dente aberto e medicação sistêmica.

- D () Abscesso dentoalveolar agudo na fase inicial - antibioticoterapia sistêmica sem intervenção endodôntica imediata.

QUESTÃO 29

Analise a radiografia inicial e os dados do caso a seguir:



Dente 13

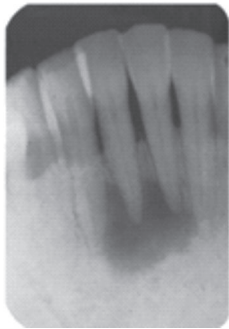
- Ausência de sintomatologia.
- Tratamento endodôntico realizado há sete anos, guta-percha exposta há seis meses, ausência de edema, ausência de fístula, respostas negativas aos testes de percussão vertical e palpação apical.
- Rarefação óssea apical.

Qual o diagnóstico endodôntico e o tratamento inicial para o dente 13?

- A () Periodontite apical crônica - retratamento endodôntico.
- B () Necrose pulpar - necropulpectomia.
- C () Abscesso dentoalveolar crônico - restauração.
- D () Dente com normalidade - reabilitação com pino e coroa.

QUESTÃO 30

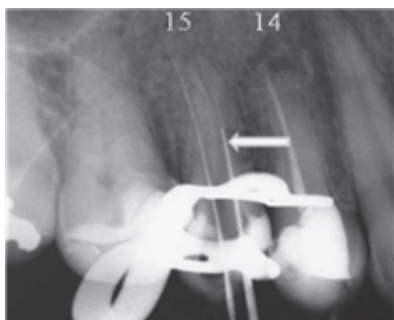
Uma mulher de 45 anos compareceu ao consultório odontológico para avaliação periódica da sua saúde bucal. No exame radiográfico periapical foram encontradas imagens radiolúcidas arredondadas em torno dos ápices dos dois incisivos centrais inferiores. A paciente apresentou-se assintomática e não relatou história progressiva de traumatismo dentário ou procedimento cirúrgico nessa região. Clinicamente, os incisivos inferiores apresentaram-se íntegros e sem restaurações, com respostas positivas ao teste de sensibilidade pulpar a frio, negativas aos testes de percussão vertical, horizontal e palpação, ausência de edema e de fístula. Diante do relato de caso, qual o diagnóstico provável e a conduta a ser realizada?



- A () Necrose pulpar - necropulpectomia.
- B () Periodontite apical crônica - cirurgia apical.
- C () Abscesso dentoalveolar crônico - necropulpectomia.
- D () Displasia cementária periapical - acompanhamento.

QUESTÃO 31

A Endodontia é, das especialidades da Odontologia, uma das que mais necessita de radiografias, utilizando-as desde o diagnóstico, durante o tratamento endodôntico, até a preservação. Observe a radiografia abaixo e assinale a alternativa correta:



- A () A tomada radiográfica realizada foi ortorradial e a lima apontada pela seta está no canal vestibular.
- B () A tomada radiográfica realizada foi mesiorradial e a lima apontada pela seta está no canal vestibular.
- C () A tomada radiográfica realizada foi mesiorradial e a lima apontada pela seta está no canal palatino.
- D () A tomada radiográfica realizada foi distorradial e a lima apontada pela seta está no canal palatino.

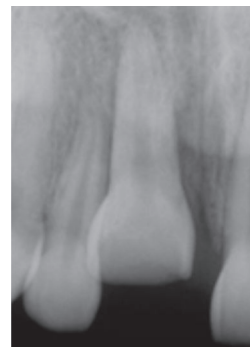
QUESTÃO 32

Determinados casos de traumatismos dentários aos tecidos periodontais necessitam de contenção no atendimento de urgência, exceto:

- A () Luxação lateral.
- B () Luxação extrusiva.
- C () Avulsão.
- D () Concussão.

QUESTÃO 33

Paciente de 17 anos de idade compareceu ao serviço de Urgência Odontológica relatando ter sofrido queda de bicicleta e batido a boca no chão. Ao exame clínico, o dente 12 apresentou-se com coroa intacta e não deslocada de sua posição original, sensibilidade ao toque e à mastigação, mobilidade acentuada e resposta positiva ao teste de sensibilidade pulpar a frio. O dente 11 não apresentou-se visível clinicamente. Abaixo, a radiografia desses dentes.



Para o referido caso assinale a alternativa que contempla o tipo de traumatismo dentário sofrido pelos dentes 11 e 12, respectivamente.

- A () Luxação lateral e concussão.
- B () Luxação intrusiva e subluxação.
- C () Avulsão e luxação extrusiva.
- D () Luxação intrusiva e luxação extrusiva.

QUESTÃO 34

Paciente jovem, com histórico de dor provocada no dente 36 acometido por cárie extensa e presença de pólipos pulpar. Ao exame clínico, resposta positiva ao teste de sensibilidade pulpar a frio, respostas negativas aos testes de percussão e palpação. Ao exame radiográfico, formação radicular no estágio 4 de Nolla e integridade periapical. Qual a melhor conduta terapêutica para o referido dente?

- A () Pulpotomia.
- B () Biopulpectomia.
- C () Proteção pulpar indireta.
- D () Apicificação.

QUESTÃO 35

A endodontia regenerativa evoluiu intensamente nos últimos anos, com o primeiro caso publicado em 2001, seguido de outro em 2004, despertando a atenção da comunidade científica. Pela primeira vez, resultados clínicos satisfatórios foram obtidos em dentes necróticos, sem a obturação do canal radicular com guta-percha ou material biocerâmico, trazendo uma mudança filosófica no tratamento endodôntico, de que o canal radicular descontaminado necessita ser obturado para alcançar a cura e a resolução da periodontite apical. A partir de então, relatos de casos foram descritos e pesquisas delineadas, com intuito de prover respostas a esta nova modalidade terapêutica.

Alguns fatores são determinantes para o êxito da endodontia regenerativa, exceto:

- A () Desinfecção efetiva do canal radicular com irrigantes e medicação intracanal.
- B () Preparo biomecânico com limas de terceira série para combater a infecção radicular e permitir o desgaste das paredes dentinárias.
- C () Indução de sangramento para o interior do canal, responsável pela migração e diferenciação celular.
- D () Selamento cervical com cimento biocerâmico reparador para evitar a recontaminação do canal radicular.

QUESTÃO 36

O retratamento endodôntico consiste em um desafio da rotina diária, com índices de sucesso variáveis. Assim, ao longo do tempo, diversos materiais e técnicas foram testados com intuito de promover a melhor remoção do material obturador endodôntico. Visando a maior efetividade dessa remoção e melhor performance clínica, é correto afirmar que:

- A () As brocas de Largo podem ser utilizadas em todo comprimento de trabalho para a remoção do material obturador.
- B () A utilização do solvente eucaliptol para remoção da guta-percha permite maior padrão de limpeza das paredes do canal radicular e dos túbulos dentinários em relação aos insertos ultrassônicos.
- C () A remoção do material obturador possibilitada pelos insertos ultrassônicos acarreta adequado padrão de limpeza, de forma ágil e com desgaste mínimo da estrutura dentinária.
- D () Os instrumentos automatizados de níquel titânio são contra-indicados nos retratamentos endodônticos devido a elevada flexibilidade.

QUESTÃO 37

As perfurações das paredes do canal radicular ou do assoalho da câmara pulpar configuram um dos acidentes mais desagradáveis do tratamento endodôntico e podem impactar diretamente no prognóstico do caso. Com relação às perfurações, analise as seguintes afirmativas:

- I. A utilização de materiais bioativos à base de silicato de cálcio no selamento das perfurações de assoalho permitiu maior previsibilidade para estes casos.
- II. As perfurações supraósseas que ocorrem lateralmente às paredes do canal podem ser vedadas com resina composta fotopolimerizável e, eventualmente, podem requerer uma pequena intervenção cirúrgica com o objetivo de expor a área perfurada para restauração.
- III. Em casos de perfurações de furcas tardias, com presença de exsudato purulento, o tratamento pode ser realizado em mais de uma sessão, uma vez que a acidez do meio pode alterar as propriedades físico-químicas dos cimentos biocerâmicos reparadores.
- IV. Durante a abertura coronária de um molar inferior, caso haja uma perfuração no assoalho, o seu selamento imediato é o ideal, por minimizar os riscos de proliferação bacteriana no local, demonstrando a relação direta entre a ausência de contaminação e o sucesso do tratamento.

Quais afirmações estão corretas?

- A () Apenas I e III.
- B () Apenas II e IV.
- C () Apenas I, III e IV.
- D () Todas estão corretas.

QUESTÃO 38

A radiografia a seguir é de um caso de fratura radicular no terço médio do dente 11. O tratamento urgencial preconizado para o referido dente seria:



- A () Exodontia.
- B () Tratamento endodôntico com a colocação de bio-cerâmico reparador.
- C () Cirurgia parendodôntica.
- D () Reposicionamento do fragmento coronário, se deslocado, com posterior instalação de contenção semi-rígida.

QUESTÃO 39

Durante um atendimento, paciente de 55 anos relata desconforto intermitente no dente 14, tratado endodonticamente há 2 anos. Diz ter percebido aumento gradual da sensibilidade ao mastigar alimentos duros nas últimas semanas.

Ao exame clínico, o dente apresenta restauração apenas na face palatina, discreta dor à percussão vertical e ausência de resposta ao teste de sensibilidade pulpar a frio. O periodonto é saudável e não há mobilidade. A sondagem revela profundidade normal em toda a circunferência.

O exame radiográfico mostra:

- obturação com condensação deficiente na porção média do canal radicular
- presença de instrumento fraturado no terço médio do canal
- lesão periapical circunscrita
- discreta reabsorção apical externa

O paciente relata que o dente nunca apresentou sintomas intensos, e que não deseja tratamento invasivo, a menos que estritamente necessário. Não há comprometimento sistêmico.

Considerando o conjunto de achados clínicos e radiográficos, as possibilidades terapêuticas e as diretrizes de tomada de decisão em Endodontia, assinale a alternativa mais adequada:

- A () Indicar cirurgia parendodôntica imediata, pois a presença de um instrumento fraturado inviabiliza o retratamento endodôntico.
- B () Manter o dente sob observação radiográfica periódica, pois a ausência de dor intensa indica que a lesão periapical é estável e não há necessidade de intervenção.
- C () Realizar retratamento endodôntico, priorizando a remoção do material obturador e tentativa controlada de remoção do instrumento fraturado, uma vez que a presença de lesão periapical indica infecção persistente.
- D () Executar primeiro a remoção cirúrgica da lesão periapical e, caso a sintomatologia persista, considerar o retratamento endodôntico posteriormente.

QUESTÃO 40

A complexidade anatômica do sistema de canais radiculares inviabiliza a completa remoção de todo o seu conteúdo orgânico e inorgânico, por meio da instrumentação mecânica, em que a irrigação desempenha papel primordial. Com relação aos Sistemas de Ativação dos Irrigantes em Endodontia, assinale V para verdadeiro, F para falso e marque a alternativa correta:

- () Os diferentes sistemas de ativação dos irrigantes têm o objetivo de otimizar a limpeza e desinfecção em todo o canal radicular, principalmente em regiões de difícil acesso, como áreas apicais não instrumentadas, canais acessórios, laterais e istmos.
- () Em instrumentos plásticos de agitação mecânica do irrigante como Easy Clean, o sentido do movimento não influencia no seu desempenho. Ainda, por não apresentar lâminas de corte, pode exercer sua ação em toda a extensão do canal sem risco de ocasionar deformidades.
- () A agitação ultrassônica dos irrigantes ocorre a partir da criação de dois fenômenos físicos, a formação de corrente microacústica e cavitação, em equipamentos que operam com o sistema piezoelétrico.
- () A agitação sônica dos irrigantes ocorre a partir de um fenômeno hidrodinâmico por meio de sistemas que operam em alta frequência e baixa amplitude de movimento, promovendo circulação uniforme do irrigante e sua penetração em regiões de difícil acesso no canal.

- A () V, V, V, F.
- B () V, V, F, F.
- C () V, F, V, F.
- D () F, V, V, F.

RASCUNHO DO CARTÃO-RESPOSTA
O preenchimento deste rascunho não é obrigatório.

NÃO DESTAQUE ESTE RASCUNHO!

LÍNGUA PORTUGUESA	01	02	03	04	05
	06	07	08	09	10
MATEMÁTICA	11	12	13	14	15
CONHECIMENTOS GERAIS	16	17	18	19	20
CONHECIMENTOS ESPECÍFICOS	21	22	23	24	25
	26	27	28	29	30
	31	32	33	34	35
	36	37	38	39	40

Este rascunho não tem valor legal. Transcreva as respostas no Cartão-Resposta Personalizado.